



บริษัท เอเชียนน้ำมันปาล์ม จำกัด (มหาชน)

# คำอธิบายและการวิเคราะห์ ของฝ่ายจัดการ (MD&A)

Q1/2569



## ทิศทางการเติบโตของ APO

### เป้าหมาย ESG ที่ สอดคล้องกับ (SDGs)



**12 การผลิตและบริโภคที่รับผิดชอบ** บริษัทฯ ตระหนักถึงทรัพยากรธรรมชาติที่มีอยู่อย่างจำกัด จึงนำรูปแบบของเศรษฐกิจหมุนเวียน (Circular Economy) นำมาประยุกต์ใช้ให้สอดคล้องกับ กลยุทธ์ทางธุรกิจ



**9 อุตสาหกรรม นวัตกรรม โครงสร้างพื้นฐาน** บริษัทฯ มุ่งมั่นขับเคลื่อนการพัฒนาอุตสาหกรรมอย่างยั่งยืน ผ่านการเพิ่มศักยภาพการแข่งขันด้านความก้าวหน้าทางเทคโนโลยี โดยบริษัทฯ ได้มีการศึกษาและพัฒนานวัตกรรมการผลิตที่เป็นมิตรต่อสิ่งแวดล้อม




**8 งานที่มีคุณค่า เศรษฐกิจที่เติบโต** บริษัทฯ มุ่งมั่นสร้างการเติบโตไปพร้อมเกษตรกรในพื้นที่ โดยได้จัดตั้งโครงการ Asian Plus+ เพื่อพัฒนาองค์ความรู้และทักษะของเกษตรกรในพื้นที่ ซึ่งจะช่วยสร้างรายได้ที่มั่นคง กระตุ้นเศรษฐกิจชุมชน และก่อให้เกิดผลกระทบเชิงบวกต่อการพัฒนาที่ยั่งยืนในพื้นที่

### การดำเนินงานตามแนวปฏิบัติของ RSPO

บริษัทฯ ได้รับการรับรองจาก RSPO (Roundtable On Sustainable Palm Oil) ซึ่งเป็นการรับรองสำหรับการปลูก และการผลิตปาล์มน้ำมันที่ยั่งยืนตามมาตรฐานระดับสากล บริษัทฯ ได้ปฏิบัติตามหลักเกณฑ์ด้านต่าง ๆ ที่ครอบคลุมทั้ง ด้านเศรษฐกิจ สังคม สิ่งแวดล้อม และแรงงาน ดังนี้


- 1.การปกป้องสิ่งแวดล้อม :** การปลูกปาล์มน้ำมันต้องไม่ทำลายพื้นที่ป่าไม้ที่มีความสำคัญทางนิเวศวิทยา รวมถึงการ ลดการปล่อยก๊าซเรือนกระจกจากกิจกรรมต่าง ๆ ที่ เกี่ยวข้อง
- 2.การดูแลแรงงาน :** บริษัทฯ ให้ความสำคัญกับสิทธิและสวัสดิการของแรงงาน เช่น การจ่ายค่าจ้างที่เป็นธรรม สภาพการทำงานที่ปลอดภัย และการไม่ใช้แรงงานเด็กหรือ แรงงานที่ ถูกบังคับ
- 3.การพัฒนาเศรษฐกิจและสังคม :** ส่งเสริมการพัฒนาในชุมชนท้องถิ่น และสนับสนุนให้เกษตรกรรายย่อยสามารถเข้าถึง ทรัพยากรและเทคโนโลยีในการเพิ่มผลผลิต
- 4.การใช้ทรัพยากรธรรมชาติอย่างมีประสิทธิภาพ :** การใช้สารเคมีและปุ๋ยอย่างถูกวิธีเพื่อลดผลกระทบต่อสิ่งแวดล้อม และ เพิ่มประสิทธิภาพการผลิต

## กลยุทธ์ของ APO




### การคัดเลือก วัตถุดิบคุณภาพสูง

- จากโครงการ "ตัดสุก มีสุข" (AsianPlus+)
- วางแผนการจัดหาวัตถุดิบอย่างมีประสิทธิภาพ โดยควบคุมต้นทุน
- วัตถุดิบและเสริมสร้างองค์ความรู้เพื่อเพิ่มผลผลิตให้กับชุมชน




### เพิ่มประสิทธิภาพของ กระบวนการผลิต

การพัฒนาเครื่องจักรเป็นระบบอัตโนมัติเพื่อช่วยลดต้นทุนและการสูญเสียที่เกิดขึ้นในระหว่างกระบวนการผลิตได้อย่างมีประสิทธิภาพนอกจากนี้ยังสามารถเพิ่มรายได้จากผลิตภัณฑ์ผลพลอยได้ (By-Product) รวมถึงการปรับปรุงกระบวนการผลิตให้เป็นมิตรต่อสิ่งแวดล้อมและลดการปล่อยก๊าซเรือนกระจกอีกด้วย



### การตลาดเชิงรุก

- วางแผนธุรกิจเพื่อตลาดอย่างต่อเนื่อง
- ดำเนินการเชิงรุกเพื่อสร้างโอกาสทางการตลาด
- ขยายฐานลูกค้าให้หลากหลายเพื่อช่วยลดความเสี่ยงในการทำธุรกิจ
- เพิ่มโอกาสในการเติบโตอย่างยั่งยืน



### ขยายธุรกิจเพื่อสร้างความร่วมมือ Synergy Business

- นำน้ำเสียที่เกิดจากกระบวนการผลิตน้ำมันปาล์มมาใช้เป็นวัตถุดิบในการผลิตพลังงานไฟฟ้าจากก๊าซชีวภาพ
- ขยายธุรกิจสู่ธุรกิจแปลงเพาะปลูก (ธุรกิจต้นน้ำ)
- ค้นหาโอกาสใหม่ในธุรกิจสกัดน้ำมันเมล็ดในปาล์ม (ธุรกิจปลายน้ำ)

## ทิศทางยุทธศาสตร์และศักยภาพการเติบโตในปี 2569

"บริษัทฯ คาดการณ์การเติบโตอย่างต่อเนื่องของธุรกิจน้ำมันปาล์มในปี 2569 โดยมุ่งเน้นการสร้างรายได้เปรียบเชิงกลยุทธ์ผ่านการบูรณาการห่วงโซ่คุณค่าอย่างครบวงจร (Fully Integrated Value Chain) หัวใจสำคัญคือความสำเร็จของโครงการ "ตัดสุก มีสุข" (AsianPlus+) ที่เสริมสร้างความแข็งแกร่งในการจัดหาวัตถุดิบคุณภาพสูงร่วมกับเครือข่ายเกษตรกร ช่วยบริหารจัดการความเสี่ยงจากความผันผวนของผลผลิตตามฤดูกาลและรักษาอัตราการค้าสกัดน้ำมัน (OER) ให้โดดเด่นสม่ำเสมอ ผนวกกับการยกระดับมาตรฐาน RSPO เพื่อสร้างความแตกต่างและเพิ่มอำนาจการแข่งขันในระดับสากล สอดรับกับอุปสงค์ที่แข็งแกร่งจากนโยบายพลังงานสะอาดระดับภูมิภาค อาทิ การปรับเปลี่ยนสัดส่วนไบโอดีเซล B40 ของอินโดนีเซีย และการขยายตัวของอุตสาหกรรมอาหารโลก นอกจากนี้ การรุกเข้าสู่ธุรกิจต้นน้ำผ่านการลงทุนใน ต้นกล้าปาล์มสายพันธุ์คุณภาพ ควบคู่กับการยกระดับระบบการผลิตสู่อัตโนมัติ (Smart Manufacturing) จะเป็นปัจจัยเร่ง (Catalyst) สำคัญในการลดต้นทุนและเพิ่มขีดความสามารถในการทำไร่ ส่งผลให้บริษัทฯ ก้าวสู่การเป็นผู้นำอุตสาหกรรมที่สร้างมูลค่าเพิ่มและเติบโตอย่างยั่งยืนท่ามกลางความท้าทายของตลาดโลกอย่างสง่างาม"

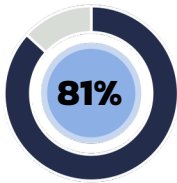


## บทสรุปผู้บริหาร

ภาพรวมผลการดำเนินงาน	Q1/68	Q4/68	Q1/69	เปลี่ยนแปลง (+/-)	
(หน่วย : ล้านบาท)				% YoY	% QoQ
<b>รายได้จากการดำเนินงาน</b>	<b>336.99</b>	<b>536.56</b>	<b>447.86</b>	<b>32.90%</b>	<b>(16.53%)</b>
- ธุรกิจน้ำมันปาล์ม (CPO&PK)	336.53	533.52	444.88	32.20%	(16.61%)
- ธุรกิจผลิตพลังงานไฟฟ้าจากก๊าซชีวภาพ	0.46	2.79	2.98	547.67%	6.78%
- ธุรกิจต้นกล้าปาล์มน้ำมัน	-	0.25	0.001	-	(99.87%)
<b>หัก ต้นทุนขาย</b>	<b>344.30</b>	<b>526.74</b>	<b>456.23</b>	<b>32.51%</b>	<b>(13.39%)</b>
<b>กำไร (ขาดทุน) ขั้นต้น</b>	<b>(7.31)</b>	<b>9.82</b>	<b>(8.36)</b>	<b>14.39%</b>	<b>(185.22%)</b>
บวก - รายได้จากผลิตผลพลอยได้	4.56	8.10	7.70	68.85%	(4.92%)
- รายได้อื่น	0.23	0.53	0.29	30.01%	(45.13%)
<b>กำไรก่อนหักค่าใช้จ่ายในการดำเนินงาน</b>	<b>(2.53)</b>	<b>18.45</b>	<b>(0.37)</b>	<b>(85.33%)</b>	<b>(102.01%)</b>
หัก ค่าใช้จ่ายในการดำเนินงาน (SG&A)	13.12	30.13	16.55	26.14%	<b>(45.05%)</b>
ต้นทุนทางการเงิน	0.21	0.18	0.14	(30.51%)	(20.86%)
กำไร(ขาดทุน)จากการปรับมูลค่ายุติธรรมสินทรัพย์ชีวภาพ	0.89	1.02	(0.27)	(129.99%)	(126.24%)
<b>กำไร (ขาดทุน) ก่อนภาษีเงินได้</b>	<b>(14.97)</b>	<b>(10.84)</b>	<b>(16.80)</b>	<b>12.26%</b>	<b>54.94%</b>
รายได้ (ค่าใช้จ่าย) ภาษีเงินได้ (Defer Tax)	2.93	1.78	1.57	(46.48%)	(11.97%)
<b>กำไร (ขาดทุน) สุทธิ</b>	<b>(12.03)</b>	<b>(9.06)</b>	<b>(15.77)</b>	<b>31.01%</b>	<b>73.99%</b>

หมายเหตุ: อาจมีการคาดเคลื่อนของตัวเลขเนื่องจากการปิดจุดทศนิยม

## โครงสร้างรายได้จากการดำเนินงาน ไตรมาส 1 ปี 2569

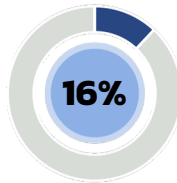


**น้ำมันปาล์มดิบ (CPO)**



ผลิตภัณฑ์น้ำมันปาล์มดิบ (CPO) ยังคงเป็นผลิตภัณฑ์หลักของบริษัท จำหน่ายให้ลูกค้าภายในประเทศเป็นหลัก ซึ่งนำไปใช้ในอุตสาหกรรม ต่อเนื่องหลายประเภทได้แก่

- อุตสาหกรรมอาหาร
- อุตสาหกรรมไบโอดีเซล
- อุตสาหกรรมโพลีเอทิลีน

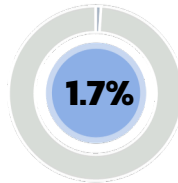


**เมล็ดในปาล์ม (PK)**



บริษัท จำหน่ายเมล็ดในปาล์ม ให้กับลูกค้ากลุ่มโรงสกัดน้ำมัน เมล็ดในปาล์ม โรงสกัดน้ำมันปาล์มที่มีการสกัดเมล็ดในปาล์ม และกลุ่มเทรดเดอร์ ซึ่งสามารถนำไปต่อยอด ในอุตสาหกรรมหลายประเภท เช่น

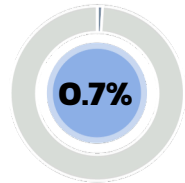
- อุตสาหกรรมเครื่องสำอาง
- อุตสาหกรรมเบเกอรี่



**ผลพลอยได้ (By Product)**



- กะลาปาล์ม จัดจำหน่าย ให้กับกลุ่มบริษัทเทรดเดอร์ เชื้อเพลิง
- กะลาปาล์มเปล่านำไปใช้ เป็นเชื้อเพลิงทดแทนในกระบวนการผลิตน้ำมันปาล์ม
- น้ำมันกรดสูง จัดจำหน่ายให้ ผู้มาซื้อเพื่อใช้ทำสบู่ และส่งออกต่างประเทศ
- เส้นใยปาล์มใช้เป็นเชื้อเพลิงทดแทนในกระบวนการผลิต ไฟฟ้า



**กระแสไฟฟ้า**



บริษัทได้ทำสัญญาซื้อขายไฟฟ้ากับการไฟฟ้าส่วนภูมิภาค (PEA) ประเภทผู้ผลิตไฟฟ้าขนาดเล็กมาก สำหรับการผลิตไฟฟ้าจากพลังงานหมุนเวียน ในปริมาณพลังงานไฟฟ้าสูงสุดไม่เกิน 1 เมกะวัตต์ ที่ระดับแรงดันไฟฟ้า 33,000 โวลต์

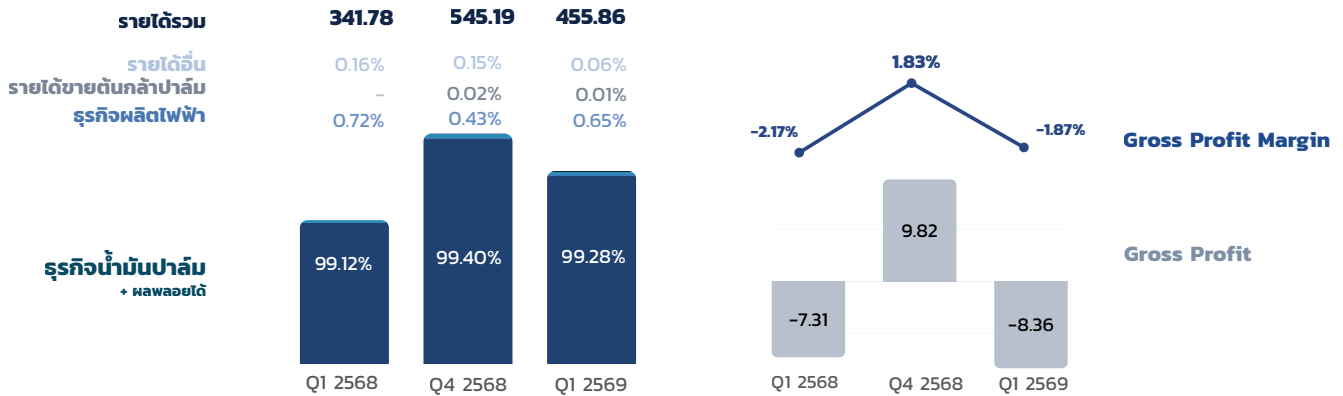
### >Key Driver ปัจจัยสำคัญ ในการผลิตที่ส่งผลต่อปริมาณการขาย

กำลังการผลิต	หน่วย	Q1/2568	Q4/2568	Q1/2569
กำลังการผลิตสูงสุด	ตัน	108,000	108,000	108,000
อัตราการใช้กำลังการผลิตเฉลี่ย	%	38.64%	58.45%	57.83%
อัตราการสกัดน้ำมันปาล์มดิบ	%	16.58%	19.00%	18.78%
น้ำมันปาล์มดิบที่ผลิตได้	ตัน	6,921.32	11,996.69	11,729.57
ปริมาณการขายน้ำมันปาล์มดิบ	ตัน	7,278.45	13,227.04	11,115.05
ปริมาณการขายเมล็ดในปาล์ม	ตัน	1,568.07	2,624.61	3,039.65

หมายเหตุ: กำลังการผลิตสูงสุดของบริษัทฯ คือ 60 ตัน/ชม. โดยผลิต 24 ชม./วัน คำนวณ 300 วัน/ปี หรือ 25 วัน/เดือน

**รายได้จำแนกตามกลุ่มธุรกิจ กำไรสุทธิและอัตรากำไรสุทธิ**

หน่วย: ล้านบาท, %



**ภาพรวมผลการดำเนินงาน**

ในไตรมาส 1 ปี 2569 บริษัทฯ มีรายได้จากการดำเนินงานรวมทั้งสิ้น 447.86 ล้านบาท เพิ่มขึ้นจากไตรมาสเดียวกันของปีก่อนจำนวน 110.87 ล้านบาท หรือร้อยละ 32.90 โดยมีปัจจัยสนับสนุนหลักจากการขยายตัวของ **ธุรกิจน้ำมันปาล์ม ซึ่งยังคงเป็นรายได้หลักของบริษัทฯ** แม้ว่าราคาขายเฉลี่ยจะปรับตัวลดลงตามภาวะตลาดก็ตาม

การเติบโตของรายได้เมื่อเทียบกับช่วงเดียวกันของปีก่อน มีสาเหตุหลักจากปริมาณวัตถุดิบทะเลาะปาล์มสด (FFB) ที่เข้าสู่กระบวนการผลิตเพิ่มขึ้นเป็น 62,452.30 ตัน จาก 41,734.50 ตัน หรือเพิ่มขึ้นร้อยละ 49.65 ส่งผลให้อัตราการใช้กำลังการผลิตเฉลี่ย (Utilization Rate) ปรับตัวดีขึ้นเป็น 57.83% จาก 38.64% ในช่วงเดียวกันของปีก่อน ขณะเดียวกัน ปริมาณการผลิตน้ำมันปาล์มดิบ (CPO) เพิ่มขึ้นเป็น 11,729.57 ตัน หรือเพิ่มขึ้นร้อยละ 69.47 และปริมาณการผลิตเมล็ดในปาล์มก็เพิ่มขึ้นในอัตราส่วนใกล้เคียงกับ CPO สะท้อนถึงประสิทธิภาพในการบริหารจัดการวัตถุดิบและกระบวนการผลิตที่ดีขึ้นอย่างต่อเนื่อง

อย่างไรก็ตาม เมื่อเทียบกับไตรมาสก่อน รายได้จากการดำเนินงานลดลงร้อยละ 16.53 สาเหตุหลักมาจากการปรับลดลงของราคาขายเฉลี่ย โดยราคาขายน้ำมันปาล์มดิบเฉลี่ยลดลงมาอยู่ที่ 33.29 บาทต่อกิโลกรัม จาก 35.22 บาทต่อกิโลกรัมในไตรมาสก่อน และลดลงจาก 42.21 บาทต่อกิโลกรัมในช่วงเดียวกันของปีก่อน ขณะที่ราคาขายเมล็ดในปาล์มเฉลี่ยอยู่ที่ 24.63 บาทต่อกิโลกรัม ลดลงจากทั้งไตรมาสก่อนและช่วงเดียวกันของปีก่อน สะท้อนถึงภาวะราคาสินค้าเกษตรที่ยังมีความผันผวนสูง

นอกจากนี้ แม้ปัจจุบันอุตสาหกรรมปาล์มน้ำมันจะเริ่มเข้าสู่ช่วงผลผลิตสูงสุดของฤดูกาล (Peak Season) ซึ่งโดยปกติควรส่งผลให้ราคาวัตถุดิบปรับตัวลดลงตามปริมาณผลผลิตที่ออกสู่ตลาดมากขึ้น แต่ในไตรมาส 1 ปี 2569 ราคาทะเลาะปาล์มสดยังคงอยู่ในระดับสูงกว่าระดับปกติ และสูงกว่าช่วง Peak Season ในอดีต สะท้อนถึงภาวะอุปทานที่ยังตึงตัว ประกอบกับผลกระทบจากสภาพภูมิอากาศที่มีความผันผวน ทั้งภาวะโลกร้อน รวมถึงปรากฏการณ์เอลนีโญและลานีญาในช่วงที่ผ่านมา ซึ่งส่งผลกระทบต่อปริมาณผลผลิตปาล์มน้ำมันในหลายพื้นที่ ทำให้ปริมาณผลผลิตเข้าสู่ตลาดต่ำกว่าที่คาดการณ์ไว้ ส่งผลให้ราคาวัตถุดิบยังทรงตัวอยู่ในระดับสูง แม้ว่าราคาขายผลิตภัณฑ์ปลายน้ำจะเริ่มปรับตัวลดลงแล้วก็ตาม ซึ่งเป็นปัจจัยสำคัญที่กดดันอัตรากำไรของบริษัทฯ ในไตรมาสนี้

ในส่วนของ **ธุรกิจผลิตพลังงานไฟฟ้าจากก๊าซชีวภาพ** : บริษัทฯ มีรายได้จากธุรกิจดังกล่าวจำนวน 2.98 ล้านบาท เพิ่มขึ้นจากช่วงเดียวกันของปีก่อนจากการกลับมาดำเนินงานได้อย่างต่อเนื่องหลังจากการปรับปรุงและฟื้นฟูระบบการผลิตในช่วงที่ผ่านมา โดยธุรกิจดังกล่าวยังคงมีบทบาทในการเพิ่มมูลค่าของเสียในกระบวนการผลิต และสนับสนุนแนวทางการดำเนินธุรกิจอย่างยั่งยืนของบริษัทฯ

และ **ธุรกิจต้นกล้าปาล์มน้ำมัน** : บริษัทฯ มีรายได้จากธุรกิจต้นกล้าปาล์มน้ำมันในสัดส่วนที่ยังไม่สูงนัก อย่างไรก็ตาม ธุรกิจดังกล่าวยังถือเป็นส่วนหนึ่งของกลยุทธ์การขยายธุรกิจต้นน้ำ เพื่อเสริมความมั่นคงด้านวัตถุดิบและสนับสนุนการเติบโตในระยะยาวของบริษัทฯ

**ความสามารถในการบริหารต้นทุนภายใต้ภาวะความผันผวน**

ในไตรมาส 1 ปี 2569 บริษัทฯ ยังคงเผชิญแรงกดดันจากภาวะราคาน้ำมันปาล์มดิบ (CPO) และเมล็ดในปาล์มที่ปรับตัวลดลง ขณะที่ต้นทุนวัตถุดิบยังทรงตัวอยู่ในระดับสูงกว่าปกติ แม้อุตสาหกรรมจะเริ่มเข้าสู่ช่วงผลผลิตสูงสุดของฤดูกาล (Peak Season) แล้วก็ตาม โดยมีปัจจัยดังกล่าวได้รับผลกระทบจากสภาพภูมิอากาศที่มีความผันผวน ทั้งภาวะโลกร้อน รวมถึงปรากฏการณ์เอลนีโญและลานีญาในช่วงที่ผ่านมา ซึ่งส่งผลต่อปริมาณผลผลิตปาล์มน้ำมันในหลายพื้นที่ ทำให้อุปทานวัตถุดิบเข้าสู่ตลาดต่ำกว่าระดับที่ควรจะเป็น และส่งผลให้ราคาทะเลาะปาล์มสดยังคงอยู่ในระดับสูงต่อเนื่อง

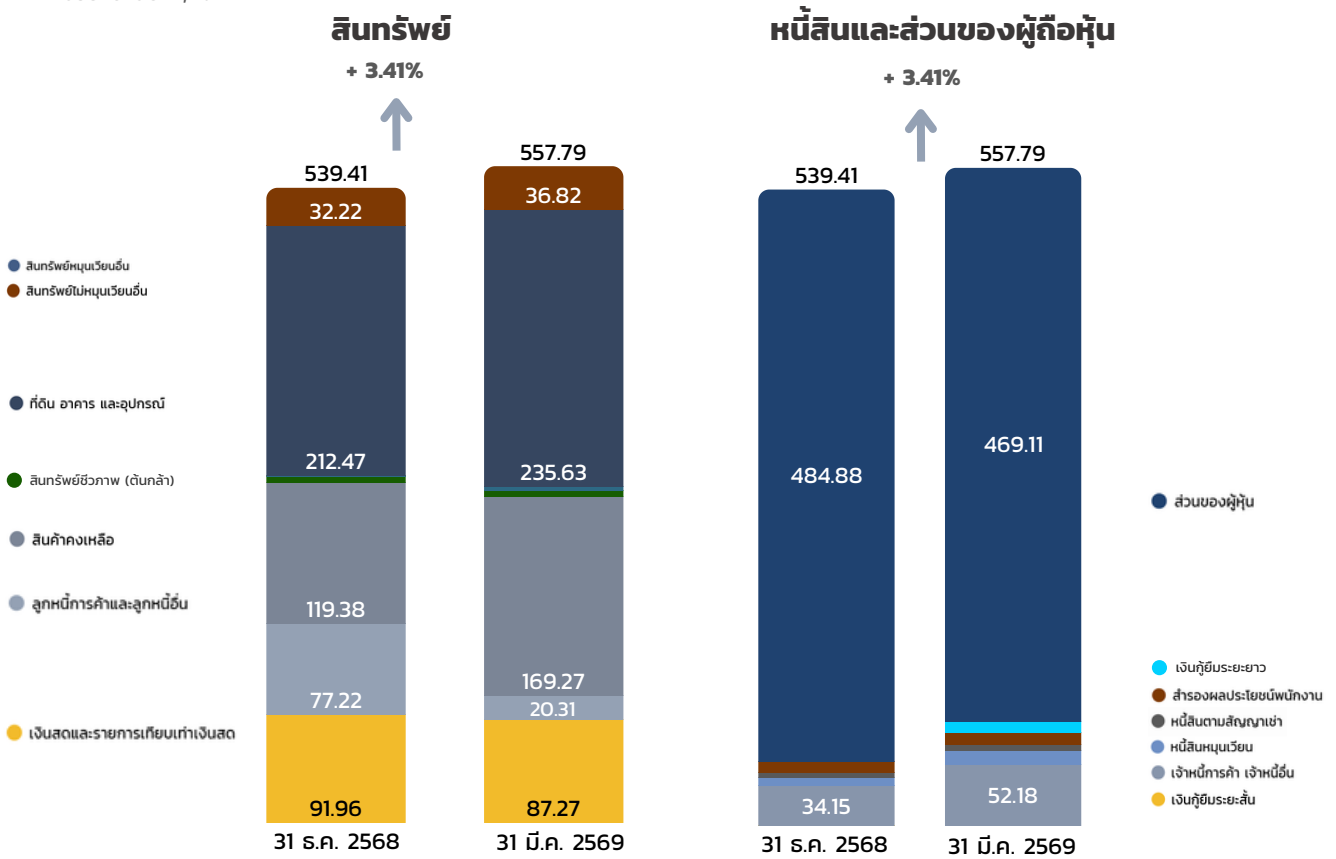
ภายใต้ภาวะดังกล่าว บริษัทฯ ยังคงให้ความสำคัญกับการบริหารประสิทธิภาพการผลิตและการควบคุมต้นทุนอย่างใกล้ชิด โดยสามารถรักษาระดับอัตราการใช้กำลังการผลิตเฉลี่ย (Utilization Rate) ให้อยู่ที่ร้อยละ 57.83 ใกล้เคียงกับไตรมาสก่อน และสูงกว่าร้อยละ 38.64 ในช่วงเดียวกันของปีก่อน ซึ่งช่วยให้บริษัทฯ สามารถกระจายต้นทุนคงที่ (Fixed Cost Absorption) ได้ดีขึ้น ขณะเดียวกัน อัตราการสกัดน้ำมันปาล์มดิบ (OER) ยังคงอยู่ในระดับร้อยละ 18.78 แม้ลดลงเล็กน้อยจากไตรมาสก่อน แต่ยังคงสูงกว่าช่วงเดียวกันของปีก่อนที่ร้อยละ 16.58 สะท้อนถึงประสิทธิภาพในการบริหารจัดการวัตถุดิบและกระบวนการผลิตอย่างต่อเนื่อง

ในด้านการควบคุมค่าใช้จ่าย บริษัทฯ สามารถบริหารค่าใช้จ่ายในการขายและบริหาร (SG&A) ให้อยู่ที่ 16.55 ล้านบาท แม้ว่าปริมาณการผลิตและการดำเนินงานยังอยู่ในระดับสูง สะท้อนถึงความสามารถในการบริหารต้นทุนและควบคุมค่าใช้จ่ายให้สอดคล้องกับสภาวะตลาดที่ชะลอตัว ขณะที่ต้นทุนทางการเงินลดลงเหลือ 0.14 ล้านบาท หรือลดลงร้อยละ 20.86 จากไตรมาสก่อน จากการบริหารสภาพคล่องและการระดมเงินทางการเงินอย่างมีประสิทธิภาพ

อย่างไรก็ตาม จากภาวะที่ราคาขายเฉลี่ยผลิตภัณฑ์ปรับตัวลดลงในอัตราที่เร็วกว่าการปรับตัวลดลงของต้นทุนวัตถุดิบ ส่งผลให้อัตรากำไรขั้นต้นของบริษัทฯ ยังคงถูกกดดัน และทำให้บริษัทฯ รับรู้ผลขาดทุนสุทธิในไตรมาสดังกล่าว ทั้งนี้ บริษัทฯ ยังคงมุ่งเน้นการบริหารต้นทุน การเพิ่มประสิทธิภาพการผลิต และการรักษาระดับการใช้กำลังการผลิตอย่างเหมาะสม เพื่อรองรับความผันผวนของตลาดสินค้าเกษตร และเสริมสร้างเสถียรภาพในการดำเนินงานในระยะยาว

## งบแสดงฐานะทางการเงิน

หน่วย: ล้านบาท, %



### สินทรัพย์

ณ วันที่ 31 มีนาคม 2569 บริษัทฯ มีสินทรัพย์รวมจำนวน 557.79 ล้านบาท เพิ่มขึ้นจาก ณ วันที่ 31 ธันวาคม 2568 จำนวน 18.38 ล้านบาท หรือร้อยละ 3.41 โดยการเพิ่มขึ้นส่วนใหญ่มาจากสินค้ำคงเหลือและที่ดิน อาคารและอุปกรณ์ ทั้งนี้ สินค้ำคงเหลือเพิ่มขึ้นจำนวน 49.89 ล้านบาท หรือร้อยละ 41.79 จากการบริหารจัดการวัตถุดิบและสินค้ำคงเหลือให้สอดคล้องกับสภาวะตลาดที่ยังมีความผันผวน ขณะที่ที่ดิน อาคารและอุปกรณ์เพิ่มขึ้นจำนวน 23.16 ล้านบาท หรือร้อยละ 10.90 จากการลงทุนในเครื่องจักรและการปรับปรุงประสิทธิภาพการผลิตเพื่อรองรับการดำเนินงานในระยะยาว ในขณะที่เดียวกัน ลูกหนี้การค้าลดลงจำนวน 56.91 ล้านบาท หรือร้อยละ 73.70 ตามรอบการรับชำระเงินตามปกติของบริษัทฯ ขณะที่เงินสดและรายการเทียบเท่าเงินสดลดลงเล็กน้อยจากการใช้เงินหมุนเวียนและการลงทุนในสินทรัพย์เพื่อเพิ่มประสิทธิภาพในการดำเนินงานระยะยาว

### หนี้สิน

ณ วันที่ 31 มีนาคม 2569 บริษัทฯ มีหนี้สินรวมจำนวน 88.68 ล้านบาท เพิ่มขึ้นจาก ณ วันที่ 31 ธันวาคม 2568 จำนวน 34.15 ล้านบาท หรือร้อยละ 62.62 โดยหลักมาจากการเพิ่มขึ้นของเจ้าหนี้การค้าและเจ้าหนี้อื่นจำนวน 18.04 ล้านบาท หรือร้อยละ 52.83 ซึ่งสอดคล้องกับปริมาณการจัดซื้อวัตถุดิบและการดำเนินงานที่เพิ่มขึ้นในช่วงไตรมาส รวมถึงการรับรู้เงินกู้ยืมระยะยาวเพื่อรองรับการลงทุนและเงินหมุนเวียนของบริษัทฯ ภายใต้สภาวะตลาดสินค้าเกษตรและเศรษฐกิจโลกที่ยังมีความผันผวน ทั้งจากภาวะต้นทุนวัตถุดิบที่อยู่ในระดับสูง ความไม่แน่นอนด้านสภาพภูมิอากาศและสถานการณ์เศรษฐกิจโลกที่ส่งผลกระทบต่อทิศทางราคาสินค้าโภคภัณฑ์และต้นทุนการดำเนินงานโดยรวม

### ส่วนของผู้ถือหุ้น

ขณะที่เดียวกัน ส่วนของผู้ถือหุ้น ณ วันที่ 31 มีนาคม 2569 อยู่ที่ 469.11 ล้านบาท ลดลงจากสิ้นปี 2568 จำนวน 15.77 ล้านบาท หรือร้อยละ 3.25 สาเหตุหลักมาจากผลขาดทุนสุทธิที่เกิดขึ้นในไตรมาส 1 ปี 2569 ส่งผลให้กำไรสะสมยังไม่ได้จัดสรรลดลง อย่างไรก็ตาม บริษัทฯ ยังคงมีฐานะการเงินและโครงสร้างเงินทุนที่อยู่ในระดับเหมาะสม สามารถรองรับการดำเนินงานและการลงทุนในระยะยาวได้อย่างต่อเนื่อง โดยอัตราส่วนหนี้สินต่อส่วนของผู้ถือหุ้น (D/E Ratio) ณ วันที่ 31 มีนาคม 2569 อยู่ที่ประมาณ 0.19 เท่า เพิ่มขึ้นจาก 0.11 เท่า ณ สิ้นปี 2568 แต่ยังคงอยู่ในระดับต่ำ สะท้อนถึงความสามารถในการบริหารโครงสร้างเงินทุนและความเสี่ยงทางการเงินได้อย่างเหมาะสมภายใต้ภาวะเศรษฐกิจและตลาดที่ยังมีความผันผวน

### สรุปภาพรวมและแนวโน้มในอนาคต

โดยภาพรวม แม้บริษัทฯ จะดำเนินงานภายใต้ภาวะราคาสินค้าเกษตรที่ผันผวน ต้นทุนวัตถุดิบที่ยังอยู่ในระดับสูง รวมถึงแรงกดดันจากสภาพภูมิอากาศและเศรษฐกิจโลก แต่บริษัทฯ ยังคงสามารถรักษาเสถียรภาพทางการเงินและประสิทธิภาพในการดำเนินงานได้ในระดับที่เหมาะสม สะท้อนจากโครงสร้างเงินทุนที่ยังแข็งแกร่ง ระดับหนี้สินที่อยู่ในเกณฑ์บริหารจัดการได้ และการรักษาระดับการใช้กำลังการผลิตให้อยู่ในระดับสูงอย่างต่อเนื่องในระยะถัดไป บริษัทฯ มีแนวทางมุ่งเน้นการยกระดับประสิทธิภาพการผลิต การพัฒนาเทคโนโลยีและเครื่องจักร รวมถึงการบริหารจัดการต้นทุนตลอดห่วงโซ่อุปทาน เพื่อเพิ่มความสามารถในการแข่งขันและรองรับความผันผวนของอุตสาหกรรมปาล์มน้ำมันในระยะยาว นอกจากนี้ บริษัทฯ อาจมีการลงทุนเพิ่มเติมในโครงการที่เกี่ยวข้องกับการเพิ่มประสิทธิภาพและขยายศักยภาพการผลิต ซึ่งอาจรวมถึงการจัดหาแหล่งเงินทุนหรือเงินกู้ยืมระยะยาวตามความเหมาะสมของแผนการดำเนินงานและภาวะตลาดในแต่ละช่วงเวลา

บริษัทฯ ยังคงให้ความสำคัญกับการเติบโตอย่างระมัดระวัง ควบคู่กับการรักษาวิสัยทางการเงิน เพื่อสร้างความมั่นคงในการดำเนินธุรกิจ และต่อยอดศักยภาพการเติบโตอย่างยั่งยืนในอนาคต ท่ามกลางบริบทเศรษฐกิจและอุตสาหกรรมที่ยังมีความไม่แน่นอนสูง